

WELL-DONE

快適生活情報誌 **ウェルドウ**

SPRING-2007 Vol.02

feature



特集 **暮らしに花を活かす。**

＊ 色彩にこだわる ＊ 器をかえてみる ＊ 花を料理する

我が家の快適 日和

Living inspection

**木の香漂う開放的な住まいは
蓄熱式温水床暖房で、結露・寒さ知らず。**

Natural&Simple ＊東京都・K邸

Quality of life

快適な暮らしのための+α

ペットと快適に暮らす。

ご家族とペットのための医・食・住

Event **＊無料設計相談会2007**

Information **＊地震への万全の備え「2×6工法」**

Exhibition **＊レオナルド・ダ・ヴィンチ——天才の実像／灯るあかり——ラリック、明治・大正の照明——**

Present **＊プリザーブドフラワーアレンジを10名様にプレゼント!**

Better Life & Better Living

WELLDONE
NOBLE HOUSE

White

○ホワイト 清楚・清潔・静謐

興奮を鎮め、心身をすっきりさせてくれる清潔感あふれる白。グリーンと合わせるどリラックス作用も相まって、イライラしている時や眠れない時など、清涼感がやすらいた気分させてくれます。寝室などに。

白バラを中心にまとめて、周囲にグリーンをあしらうことによって、すっきり白の引き立ったアレンジになります。始めに豆の花のグリーンをバラの花止めとして入れ、次に中心にバラを、最後にアクセントとしてグリーンベルを加えます。

●使用花材:バラ(カルトブランシェ)・グリーンベル・豆の花・ミント

A Flower For Life.

feature 特集 暮らしに花を活かす

花は生活に欠かすことのできない暮らしのアイテム。
そして日常に潤いを与えてくれるエッセンス。
できることなら日々の暮らしの中に上手に花を取り入れてみたい……
そんなアイデアと活用法をご紹介します。

色彩に* こだわる

フラワーセラピーという言葉をご存じですか？
色や形や香りなど花の持つ癒しの効果を心身に
取り入れようというもので、最近、介護や医療現場などでも注目されています。今回はその色に焦点をあてて、日々の暮らしに簡単に活かすアレンジをご紹介します。ふだん何気なく目にしている色は、あなたのココロやカラダに様々な影響を与えています。色の放つ心理的、身体的作用を理解して、暮らしに上手に取り入れてみてはいかがでしょうか。

カラーセラピー監修:谷 優璃香(カラーセラピスト)
<http://www.ii-wakuwaku.com/>



Red

●レッド 情熱・活力

赤は無気力や憂鬱な状態を刺激し、身体や心に活力を与えてくれる色です。気分を高揚させ、元気や積極性を引き出してくれるので、洗面所や朝食のテーブルに置くと、朝の目覚めを促し、一日の始まりに活力を与えてくれます。

茎の長いチューリップを買って頭が垂れてしまった…という時は、花器のふちまでカットしてまとめてアレンジするのもポイントです。赤に濃いめのグリーンを入れるとグッと引き締まります。

●使用花材:チューリップ(イルデフランス)・アネモネ(モナリザ)・アイビーベリ

Orange



●オレンジ 陽気・健康

レッドとイエローの両方を合わせ持つオレンジは陽気さと健康のシンボル。内臓機能を活性化させ、またコミュニケーションをスムーズにしてくれるので、家族が集まるダイニングやリビングに最適です。

ビタミンカラーのバラにオレンジの花器だけでもモダンな印象ですが、アジアンタムなどのグリーンをアクセントに加えると、より爽やかに。オレンジの花器は、赤や黄・白のお花にも合い、何かと重宝します。

●使用花材:バラ(パレオ)、アジアンタム

●イエロー 知性・希望

太陽のエネルギーをイメージさせる黄色は快活さの象徴です。陽気な気分させてくれるのでダイニングやリビングに。

また、論理的思考、アイデアや文章まとめる作業の時など、洞察力、決断力、集中力が必要なデスクにもお勧めです。

愛らしさとともに「春の香り」を届けてくれるフリージア。ガーベラのような面状のお花をまとめて挿すときは、高さや位置を少しづつずらすと、動きのあるアレンジに。ミスカンサスグリーンをまとめてPOPに表現。

●使用花材:フリージア・ガーベラ・豆の花・ミスカンサス



Yellow

花を料理する

最近、エディブルフラワー(食用花)が注目されています。多様なビタミン(A・B群・C・K)やミネラル(鉄・リン・カルシウム・マグネシウム・カリウム)など豊富に含む美容にも健康にもいい花を使って、食卓をあざやかに彩ってみましょう。パーティーなどのおもてなしにも役立つ簡単レシピをご紹介します。

料理に使用する花は観賞用ではなく、必ず食用に栽培されたものを購入してください。花はガクの部分からはずし、花びらのみを食用にしてください。料理やデザートはもちろん、たくさん残ったら色鮮やかなジャムや花酒にして楽しむこともできます。

今回料理に使用したエディブルフラワーは築地・(株)大祐さんに協力いただきました。エディブルフラワーのほかにも、西洋野菜や珍しい野菜などが入手できます。

■問い合わせ先Tel.03-3541-3312 <http://www.e-daiyu.jp/>



*春のフラワーサラダ 毎のソース

- ……………材料(4人分)……………
- クレソン1/2束 ●ベビーリーフ1袋
 - アスパラガス1/2束 ●サニーレタス適量
 - エディブルフラワー適量 ●イチゴ適量
 - オリーブオイル適量 ●レモン汁・塩・コショウ少々

……………作り方……………

- ①イチゴはタテに四つ切にする。クレソン、サニーレタスは程良い大きさにちぎる。茹でたアスパラ、イチゴ、エディブルフラワーとともに、器に盛る。
- ②イチゴを8個ほどつぶし、オリーブオイル、レモン汁を混ぜ合わせ、塩、コショウして味を調える。
- ③食べる直前に、②をかけて出来上がり。

デザート感覚のイチゴソースが、春を感じさせるサラダです。イチゴの代わりにライム、グレープフルーツ、リンゴ、柚子など、旬のいろいろなフルーツをソースとしてお試しください。季節感たっぷりのサラダになります。エディブルフラワーはナスタチウム、スナップドラゴン、プリムラを使用しました。

器をかえてみる

身近にあるものや意外なものでもアレンジや工夫次第で
素敵な花器に早変わり。
暮らしのさまざまなシーンに応用できます。



Pink

●ピンク 愛情・穏和

愛情と優しさの象徴、ピンク。優しい気持ちになりたい時や穏やかな雰囲気づくりに。贈りものやパーティーの時などに最適です。また寝室にもお勧めの色です。

スイトビーとチュールリップは春の花の代表。八重のチュールリップ(アンジェリケ)は、開くとよりピンクのかわいらしさをさらに楽しめます。横に流れるようなアレンジで、優しい茎のラインを出しました。

●使用花材:チュールリップ(アンジェリケ)・スイトビー



試験管タイプ/雑貨屋や花屋でも最近よく見かけます。すべての試験管にはなくランダムに2・3箇所、高さを変えて入れるのがポイント。蔓系のグリーンでつなげるとさらにおしゃれに。



イタリアン系皿&カップ/お花が一輪でもフルーツをあわせると、大きなテーブルでも引き立ちます。ダイニングテーブルの演出に。



ミルクピッチャー・しょうゆさしなど/一見違うタイプのお花ですが、お皿に花と同じ色のラディッシュをのせるだけで統一感がうまれます。ダイニングやキッチンにさり気なく。



ビールのボトル&サラダボール/ビール瓶に、同じ色がふちにあるサラダボールを合わせました。ワインなどオシャレなボトルで試してみてください。窓辺の演出に。



Violet

●バイオレット 感性・回復

レッドとブルーを合わせ持つバイオレットは心身のバランスを整える色。潜在能力や芸術的感性とも深く結びついているので、創作や表現力が求められる時などにもお勧めです。

数種類の花を合わせる時には、種類ごとにまとめて挿すとすっきりします。ガラス花器も爽やかですが、濃い茶色のバスケットにすると、落ち着いた雰囲気のアレンジになります。

●使用花材:アネモネ(モナリザ)・リュウココリーネ・アゲラタム

●ブルー 静寂・鎮静・冷静

ブルーは静けさと誠実さ、冷静さの象徴。ストレスを和らげ、深いやすらぎと静謐を与えてくれます。解毒・鎮静作用や解熱効果もあるのでリラクゼーションタイムのナイトリビングに。また、夏には清涼感を演出する色として重宝します。

青い花はガラスの花器でさらに清涼感が演出できます。丸い花器に小花を種類だけアレンジする場合は、丸くするとバランスがとれます。

●使用花材:デルフィニウム(グランブル)・シュガーバイン



ワイン&ワイングラス/高貴な雰囲気をもつバラをワイングラスに。バラの花びらを水の中に数枚浮かべて。サイドボードやリビングのコーナーテーブルの演出に。



アロマのビン/同系色のブルーの花と反対色の黄色で爽やかに。緑のピンには緑だけで、それぞれ種類だけ、高さに変化をつけることがポイント。香水ビンでも。化粧台や洗面所に。



とっくり&おちょこ/和風な器には小花系が似合います。長さを出して飛ばす花と、器の足元に短く挿す花で安定感が得られます。和室や玄関、和のテーブル演出に。



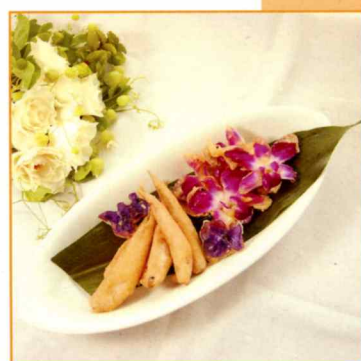
Blue

フラワーアレンジ:高橋規子(フラワーコーディネータ)
日々の暮らしの中で、ココロに届く花...をモットーに、ウェディングフラワー、イベント、フラワーレッスンなど多彩な活動を通して、生活の様々なシーンを演出。PuaPua主宰。

●4月12日(木)~15日(日)表参道Galeria Mにて
プリザーブドフラワーの展示会を開催。
詳細はHPをご覧ください。
<http://www.pua-pua.com/>

高橋規子さんアレンジのプリザーブドフラワーをプレゼント!
裏表紙のハガキでご応募ください。

撮影に際しては加藤幸栄さんにご協力いただきました。



*旬魚と花のフリット

..... 材料(4人分)

- 卵2個 ●小麦粉1カップ
- わかさぎ20尾 ●エディブルフラワー適量
- オリーブオイル適量 ●塩・コショウ少々

..... 作り方

- ①わかさぎは水気をふきとり、塩、コショウしておく。
- ②卵黄と冷水を適量ボールに入れ、小麦粉を加え、練らないように混ぜる。
- ③卵白を6分立てにし、②に加え、さっくり混ぜる。
- ④フライパンにオリーブオイルを入れ、160度に熱し、衣をつけたエディブルフラワーはサッと揚げ、衣をつけた魚は、火が通るまでじっくり揚げる。

わかさぎの他にもキス、ハセ、ひらめ、タラ、エビなど旬の魚でいろいろ試してみてください。また、エリンギ、いんげん、人参、サツマイモ、レンコンなどの野菜との組み合わせもきれいです。野菜は下味を付けずに揚げたら、軽く塩コショウします。使用したエディブルフラワーは、デンファールとピオラ。



*エディブルフラワーの2色パバロア

..... 作り方

パバロア/①ゼラチンを25ccの熱湯でふやかす。
②牛乳を人肌にあたためる。
③卵黄に砂糖を入れて白っぽくなるまで混ぜる。
④③に②をすこしずつ加えながら混ぜる。なべに移し中火で焦げ付かないようにへらで混ぜて83度まで加熱したら火からおろし①を加えて溶かす。
⑤こしてボールに移し、氷水であら熱を取る。
⑥生クリームにバニラを加え8分立てにし、⑤に1/3を加え、なじませる。
⑦⑥を生クリームに移し、泡だて器で混ぜてなじませる。型に均等に入れ、冷蔵庫で冷やし固める。

花のゼリー/⑧ゼラチンを25ccの熱湯でふやかす。
⑨残りの花と水をミキサーにかけ布でこし、なべに入れ砂糖を加えて溶かし、火を止めゼラチンを加えて溶かす。
⑩冷えて固まったパバロアの上にあら熱を取ったゼリーを流し込み、冷やし固めれば出来上がり。

..... 材料(4人分)

- パバロア/●牛乳160g ●粉ゼラチン2.5g
- バニラビーンズ(またはエッセンス) 適量
- 卵黄小2個 ●グラニュー糖30g ●生クリーム80g
- 花のゼリー/●エディブルフラワー1/2パック(ピオラ)
- 粉ゼラチン2.5g ●グラニュー糖15g ●水150cc

我が家の快適日和

Living inspection



Natural & Simple

東京都 K邸

木の香漂う開放的な住まいは
蓄熱式温水床暖房で、結露・寒さ知らず。

個室とサニタリーを1階に、開放感と採光に優れた2階にリビング・ダイニング・キッチンを配し、家族のコミュニケーションを大切にしたつくりのK邸。
機能性を重視したゆとりのオープンスペースは木の香り漂うくつろぎの快適空間。
自ずと家族の会話も弾み、笑顔も輝いてみえる。

機能性にも優れた 北欧スタイルのデザイン。

「以前から建てるなら北欧スタイルの住まいにしたい」そんなKさんご夫妻が、ようやくたどり着いたのがウェルダンノーブルハウス。木枠の窓がおしゃれなデザインはまさに理想のイメージにぴったりで、構造や機能性にも優れた高性能住宅であることを知り、もう迷いはなかったという。1・2階逆転のプランは、コミュニケーションを大切にしたいご夫婦のライフスタイルを重視したもの。開放的なリビング・ダイニングから続くワイドな木製バルコニーがさらにゆとりの空間を演出している。



道路に面した玄関から内部が見えないようプライバシーに配慮した設計の玄関は、収納もたっぷり。



シバ栗の無垢フローリングと白を基調としたインテリアにスウェーデン製の木製トリプルガラスサッシがアクセントを添える。

無垢材のフローリングや木枠の窓、木の温もりと採光溢れるシンプルな内装。

動線や収納に配慮したキッチン。採光溢れるリビング・ダイニング。ホワイトベースのカラーリングが清楚な個室。グレイッシュホワイトの外観にもマッチした無垢材と白を基調としたインテリア、スウェーデン製の木製トリプルガラスサッシなど、機能性を重視したシンプルな表情の内装が、明るく自然な空間をつくり出す。なにより快適性と家族が集うオープンスペースを重視したレイアウトは、家族のコミュニケーションを大切にしているKさんご夫妻の想いが表れている。

動線や収納やや高めのカウンターなど機能性を重視したキッチン。



1階個室もシンプルなホワイト基調。将来的には子供部屋にする予定なので、壁クロスなど改装の自由度を考慮したとのこと。

子供が動き回るのにも充分なゆったりとしたリビング。明るく開放感に溢れている。

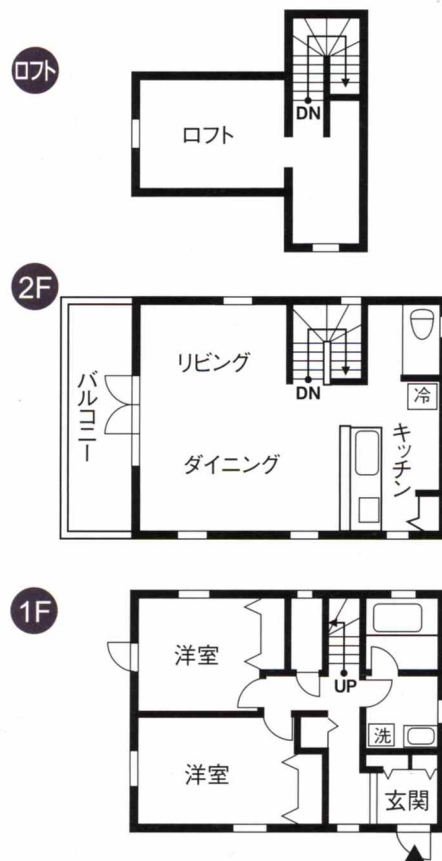


シンメトリーに配された木枠の窓がアクセントに、グレイッシュホワイトの落ち着いた外観。瓦屋根、外壁ともメンテナンス性抜群。

蓄熱式温水床暖房で冬も快適。結露もなく、寒さ知らず。

1階全面に施された蓄熱式温水床暖房で、冬の快適さは格別だとのこと。「足元からの温かさが、家中をやさしく包んでくれる感じです」と語る奥さま。蓄熱式なので真冬でも朝晩1時間半ほど稼働させるだけで一日中温かいそうだ。当然ながら

経済性にも優れ、排気ガスや対流によるホコリの散乱もなく、乾燥や火災、水漏れの心配もない。クリーンで安全、そしてメンテナンス性にも優れた他にはないヒーティングシステムだということも、快適さを語る上で忘れてはならない。



House Data

	■敷地面積 / 100.02m ² (30.25坪)
	■延床面積 / 79.48m ² (24.04坪)
	■1階面積 / 39.47m ² (12.02坪)
	■2階面積 / 39.47m ² (12.02坪)
	■ロフト / H = 1400mm
	■構造 / 2×6工法

●お問い合わせ / ウェルダンノールハウス ☎ 0120-206-244

Quality of life

快適な暮らしのための+α

ペットと快適に暮らす。 ご家族とペットのための 医・食・住

監修/岡本どうぶつ病院
獣医師 岡本 浩介先生



元気で健康なペットのために必要不可欠なのが、医つまり健康、食生活、そして住環境。ペットとの快適な生活をおくるためにも、欠かすことのできないことです。そんなペットと快適に暮らすために、日頃から心がけたいことや注意しなければならないポイントを、専門家の先生にお聞きしました。

医

Q 日常の健康管理のポイントは？

A 言葉によるコミュニケーションが困難なペットの健康管理は、何をおいても身近で接しているオーナーさんの意識が大切だといえます。一言でいえば観察力。赤ちゃんと接する母親のように、ペットの目線に立って、普段と様子が違うのではないか、食事や排泄、皮膚の状態など冷静なチェックが必要です。場当たりの判断は禁物。時間の流れの中で観察することによって、細かいことも見えてきます。来院した際にも、オーナーさんの的確な観察力があれば、獣医師は不必要な検査をしなくて済み、より迅速で適切な対応ができるのです。当然、診療費にも影響します。また、病気だと思って来院される方も、獣医師との電話のやり取りで充分事足りる場合も多いので、気軽に相談できるホームドクターを見つけておくことも重要です。



Q 動物病院の上手な利用法は？

A 犬の場合は春のノミ、フィラリアの予防と狂犬病のワクチン。また混合ワクチンの接種はもちろんですが、11月～3月の冬の時期に、健康診断を加えて、年間の健康プログラムの作成をお勧めします。この時期は獣医師もゆっくと時間をかけた診療が可能なので、総合的な健康チェックや環境・状況に細かく配慮した健康相談ができます。猫の場合は、犬に比べて来院機会が少ない上、症状が出にくいので、病気の発見が遅れるケースが多々あります。最低年1回は健康診断を受けるようにしてください。ペットを連れて、地方に旅行された際には、エキノコックスなど地域特有の病気もあるので、念のため獣医師に相談されることをお勧めします。また、動物病院でも人の病院同様、すべての診療科や病気に対処できるとは限りません。専門医とのネットワークがしっかりした病院を選ぶことも大切です。



Q これからペットを飼いたいとお考えの方へ

A これからペットを飼われる方は、まずペットの犬種・猫種による気質の違いをよく理解して、ライフスタイルや住環境に合っているかを、考慮した上で決めてください。見た目にかわいいからとか、流行に左右されると、後でこんな筈ではなかった、ということになりかねません。特に犬は、犬種ごとに性格もかなり異なり、かかりやすい病気も違うので、事前に確かめておく必要があります。

犬のタイプによる病気の傾向

- 同種の犬の場合→薄い色の方が病気が多い傾向がみられる。網膜疾患、免疫疾患など
- 小型犬種(プードル、キャバリアなど)→心臓疾患(弁膜症)
- 足の短い犬種(コーギー、ダックス、シーズーなど)→椎間板ヘルニアなど
- 大型犬種(ゴールデン、グレートデン、ジャーマンシェパードなど)→成長期の骨疾患



取材にご協力いただいたのは、
茅ヶ崎市<神奈川県獣医師会会員>
岡本どうぶつ病院 岡本 浩介先生

okamotoveterinaryclinic@jcom.home.ne.jp

食

Q ペットの食事で気をつける点は？

A 健康な時は、さほど神経質になることはありませんが、犬の場合はネギ、タマネギ、ニンニク、チョコレート等は病気を誘発する恐れがあるので避けた方がいいでしょう。食事以外にも人の食べ物(おやつなど)、犬とのコミュニケーション上、つい与えがちになりますが、その場合も食事全体量の2割くらいに留めてください。また、食事の量も過剰にならないように注意してください。もちろん運動不足にならないようにすることも大切です。



Q 上手な食事の与え方は？

A 最近のペットフードにはそれほど粗悪なものはないので、健康なときには市販のドライフードや缶詰で充分です。ただし、ソフトタイプ(プロピレングリコール入り)のものはあまりお勧めできません。また、アメリカなどからの輸入ペットフードは、運動量の多い犬や大型犬種が基準になっている場合もあり、与える量には注意が必要です。病気の時や体調不良の場合は、症状に合わせて、塩分や栄養バランスを考慮したペットフードを与えなければならない場合もあり、獣医師によく相談してください。



歴史からみる犬と猫の気質

犬と人間の付き合いは、人類が狩猟生活をしていた頃にまで遡り、言語や宗教の歴史より遙かに古いとされています。狩りのおこぼれに預かるようになった犬の祖先は、いつしか人の身近で暮らしはじめます。そして狩りの手助けの見返りに獲物を分け与えられることで、人と犬の間にはギブ&テイクの関係が成立します。犬は世界各地の様々な文化や暮らしの中で、それぞれに親密な関係を築いてきました。飼い主に従順で人間との密なコミュニケーションを好む犬の性格は、そんな歴史とともに植え付けられていったのかもしれませんが、一方、人と猫の関わりは以外と新しく、農耕定住社会の中で、穀物倉のネズミを求めて、自然に住み着いたものとされています。犬が群れ意識から人との関係を求めるのに対し、猫は家に付く——それは歴史からみても頷けます。エジプトやインド、そして日本などの農耕社会では、ネズミを退治して作物を守ってくれる猫は、大切にされてきました。しかし中世ヨーロッパでは猫は魔物の使いとみなされ迫害を受け、増えたネズミが、結果的にペストの大流行をもたらしました。その後、大航海時代には、ネズミから積み荷を守るために乗船させた猫が世界中へと広まっていきました。ネズミ退治が目的だった猫はペットとして飼われるようになったのも近世のことで、犬のように使役目的に合わせた多様な品種が作り出されることもありませんでした。だから猫は依然として野生の気質を残し、それが人を魅了しているのかもしれませんが。

住

Q ペットに快適な住まいとは?

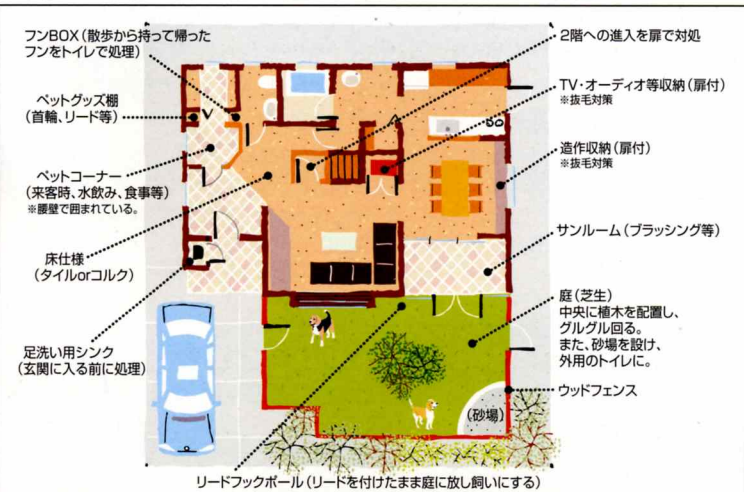
A ペットを飼う際には、住まいの構造や周辺の環境も考慮に入れる必要があります。犬種による気性の違いをよく理解し、オーナーさんにもペットにも、ストレスの少ない工夫が必要になります。犬はできるだけオーナーさんやご家族の身近においてあげることです。屋外の犬小屋で飼う場合も、顔が見えるような環境、例えばリビングの脇など、常にアイコンタクトのできるところが、犬にとって落ち着く場所です。人通りの多い道路脇などは犬も落ち着かず、吠えて苦情の原因にもなります。繋ぎばなしにするのはできるだけ避けてください。猫は縄張り意識が強く、単独を好むので、ゆったりできる空間が必要です。複数飼う場合はストレスにならないように、注意が必要です。

Q ペットと快適に暮らすために世話やメンテナンスの楽な住まいとは?

A オーナーさんに快適な住まいはペットにとっても快適な環境。基本はオーナーさんの負担が少なく、ペットにもストレスの少ない住まいです。滑りにくい、汚れにくいなど建物の材質や構造、抜け毛・臭いなどの対策はもちろんですが、ペットの気性をよく理解し、楽に世話ができる工夫やメンテナンス等も容易な住まいが理想です。

- ・荒天時の散歩は大変なので、犬が落ち着いてトイレができる囲いを外につくっておく。
- ・犬が玄関に飛び出さないように、柵を設ける。
- ・扉の脇に猫の出入りできる小扉を付ける。
- ・高い位置に棚など、猫の逃げ場をつくる。・猫のトイレの脇には換気扇を付ける。
- ・飛び出し事故などの危険を避けるために、ドアノブは回転式やロック式にする。
- ・床に近い壁は猫が爪を研ぐので、壁の上下をセパレートして貼り替えを容易にする。

ペットにも人にもやさしい住まいをイメージしてみると



ペットにもご家族にも快適な住まいについてのご相談は
 ウェルダンノーブルハウス Phone 045-453-1551 www.well-do.com までお気軽に

[プレゼント応募ハガキ]

恐れ入りますがアンケートにご協力ください。

■現在お住まいの居住形態は。
一戸建て 分譲マンション
賃貸一戸建て 賃貸マンション アパート
その他()

■現在の間取りは。
1ルーム 1DK 1LDK 2DK 2LDK
3DK 3LDK 4DK 4LDK 5LDK以上

■現在住宅の購入をお考えですか。
すでに購入している 2~3年以内に購入予定
時期は決めてないが予定している
予定はないが、いずれ購入したい
購入の予定はない

■購入を予定されている方にお尋ねします。
 ●どんな住宅をお考えですか。
注文住宅 建売住宅 マンション
リゾート・セカンドハウス その他()
 ●住宅の購入に際して特に重視する点は?(複数選択可)
耐久・耐震性 居住性 デザイン 健康・環境性能
内装・設備 立地・環境 間取り 省エネ
外観 採光 収納 キッチン バスルーム リビング
アフターメンテナンス 価格 その他()
 ●以下の仕様や設備についてどのようにお考えですか。
 ・耐震構造 (必須・あった方がいい・どちらでもいい・必要ない)
 ・床暖房 (必須・あった方がいい・どちらでもいい・必要ない)
 ・ハウジング対策 (必須・あった方がいい・どちらでもいい・必要ない)
 ・オール電化 (必須・あった方がいい・どちらでもいい・必要ない)
 ・バリアフリー (必須・あった方がいい・どちらでもいい・必要ない)

■高性能住宅ウェルダンノーブルハウスの資料、イベントのご案内など、お得な情報をお届けいたします。
希望する 希望しない

2007SP

ご協力ありがとうございました。

WELL DONE NOBLE HOUSE

3510H 3780N ENOD77EM

個人情報保護シート

次号予告<2007年6月10日発行>

特集●涼を演出する小物たち。
 夏におすすめの涼しげなアイテムをご紹介します

我が家の快適日誌
 Living inspection

Quality of life 快適な暮らしのための+α

- 快眠——夏を快適に過ごすための安眠者。
- Event ●Information ●Exhibition ●Present

※内容は変更になる場合もあります。

221-8790

料金受取人払

横浜中央局
承認

3918

差出有効期間
平成20年11月
30日まで
〈切手不要〉

(受取人)
横浜市神奈川区東神奈川2-43-10
ジューテック横浜ビル
株式会社ジューテック
快適生活情報誌ウェルドゥ編集係 行



お名前	フリガナ	ご年齢	歳
		性別	男・女
ご住所	〒		
お電話	-		
E-mail	@		
ご職業			
同居のご家族	単身・夫婦・夫婦と子供1人・夫婦と子供2人 夫婦と子供3人以上・親と同居・3世代同居 その他()		

↑折り線(谷折り)↑

お手数ですが、個人情報保護のため、折り線に沿ってを谷折りにして、のりしろ部分を糊付けして貼り合わせてください。

【読者プレゼント応募ハガキ】

- 応募方法 / 上記ハガキに必要事項および裏面のアンケートにご記入の上、キリトリ線で切り離して、折り線に沿って貼り合わせてください。切手は貼らずにそのままポストに投函してください。
- 応募締切 / 2007年4月30日必着
- 当選発表 / プレゼントの発送をもって代えさせていただきます。 ※ご記入頂いた個人情報ならびにアンケートの内容はプレゼント発送および資料請求やご案内などの発送目的で使用させていただきます。ご記入頂きました個人情報は、株式会社ジューテックが責任をもって管理・保管致します。

のりしろ

Present

必要事項および裏面のアンケートにご記入ください。



※内容は写真と異なる場合があります。

読者プレゼント!

フラワーコーディネーター高橋規子さんの「プリザード フラワーアレンジ(白陶器にビタミンカラーのオレンジと黄色のバラのアレンジ)」を10名様にプレゼント。生花の樹液を抜き取り、自然素材と無害なオーガニックの着色料で特殊加工したプリザードフラワーは、環境にもよりますが、2・3年程楽しむことができます。

- 応募締切4月30日必着
- 発表は発送(5月)をもって代えさせていただきます。



この情報誌は、古紙配合率100%再生紙を使用し、環境にやさしい植物性大豆油インキで印刷しています。

快適生活情報誌WELL-DO Vol.02 2007SPRING(春号) 2007年3月10日発行(年4回発行) ※本誌の写真および記事の無断転載はお断りします。

Event

催しのご案内

「無料設計相談会2007」

設計事務所とのコラボレーション企画

(株)ジューテック提携の設計事務所がプランニングのご相談に応じます。土地形状にあったプランニング・見積書を無料にて作成致しますので、建築予定地の土地に関する資料をお持ちください。

■期間 / 2007年5月6日(日)まで

■時間 / AM10:00~PM6:00

■連絡先 / 電話(フリーダイヤル) 0120-206-244

メール → info@well-do.com

*ご予約のお時間等は、まずはお電話にてお問合せください。

Information

お役立ち情報

地震への万全の備え「2×6工法」

住宅性能評価基準の耐震性能をハイレベルでクリアした「2×6工法」。堅牢なそのしきみをご紹介します。

■「モノコック構造」

デンマークの厳しい建築基準をも高いレベルでクリアした「2×6工法」。床・壁・屋根面の6面を1単位とするモノコック構造は、高耐久・高耐震性を誇り、スペースシャトルや新幹線などにも応用され、その堅牢な構造はすでに実証済みです。

■「ダイヤモンド6面体構造」

強い剛性を持つ面材と枠組材を一体化させた「ダイヤモンド」と呼ぶ立体板面により、地震など外部から加わる力をお互いに吸収・分散し、堅牢に支えます。地震時の2階の揺れは、一般的な木造家屋では、1階の約2倍に増幅されると言われていますが、この揺れを1.2倍まで縮小し、揺れを軽減します。

■「2×4の1.5倍の強度+140mm断熱材」

2×4工法の1.5倍の強度を誇る2×6工法が、耐震・耐久性に優れているのはもちろんですが、140mmの厚い断熱材を採用しているため、際だった断熱性能も発揮します。

Exhibition

おすすめ展覧会情報

レオナルド・ダ・ヴィンチ——天才の実像

イタリアが誇る至宝「受胎告知」をダ・ヴィンチの創造世界の始まりにすえ、手稿をもとに制作した模型や映像などで、芸術と科学にわたる広範な試みの全てを紹介。偉大な精神活動の記録を余すところなく概観できる、これまでにない展覧会です。

2007.3.20 [火] ~ 6.17 [日]

東京国立博物館 本館特別5室 平成館特別展示室

●開館時間 / 9:30~17:00

全曜日は午後8時まで、土・日曜、祝日は午後6時まで、4月27日~5月6日は連日午後8時まで (入館は閉館30分前まで)

●休館日 / 月曜日(ただし4月30日 [月・休] は開館)

●観覧料(当日) / 一般1,500円、大学生1,200円、高校生900円、小中学生無料

●JR上野駅公園口、または鶯谷駅下車 徒歩10分

●http://www.leonardo2007.jp/



「ウトルヴィウスの人体: 人体均図」のビデオから

灯るあかり——ラリック、明治・大正の照明——

19世紀末に宝飾作家として活躍し、20世紀にはガラス作家へと転身したルネ・ラリックの表現力ゆたかな照明作品と、日本の明治・大正期のランプ、セードを展示。

2007.5.20 [日] まで

箱根ラリック美術館

●開館時間 / 9:00~17:00(入場は16:30まで)

●休館日 / 会期中無休

●入館料(当日) / 一般1,500円、

大学生・高校生・シニア1,300円、小・中学生800円

●箱根登山鉄道「箱根湯本駅」より、箱根登山バス「湖尻・桃源台」行き約30分

「仙石案内所前」下車すぐ ●東名御殿場I.C.より乙女峠経由、約20分

●Tel.0460-8-2255 ●http://www.lalique-museum.com/



Message

お便りお寄せください。

季節の話題、住まいについてのご質問やご意見など、気軽に「お寄せください」。お送り頂いたお便りの一部は、この誌面にてご紹介させていただきます。皆さまからの「お便り」お待ちしております。

〒221-8555 横浜市神奈川区東神奈川2-43-10

ジューテック横浜ビル「ウェルドゥ編集係」まで

お住まいに関する
ご相談・ご質問はお気軽に



0120-206-244
フリーダイヤル

ツーバイシックスにしよう!



WELL DONE
NOBLE HOUSE

株式会社ジューテック

住まいるプラザ(横浜ショールーム)

〒221-8555 横浜市神奈川区東神奈川2-43-10 ジューテック横浜ビル
Phone 045-453-1551 www.well-do.com